



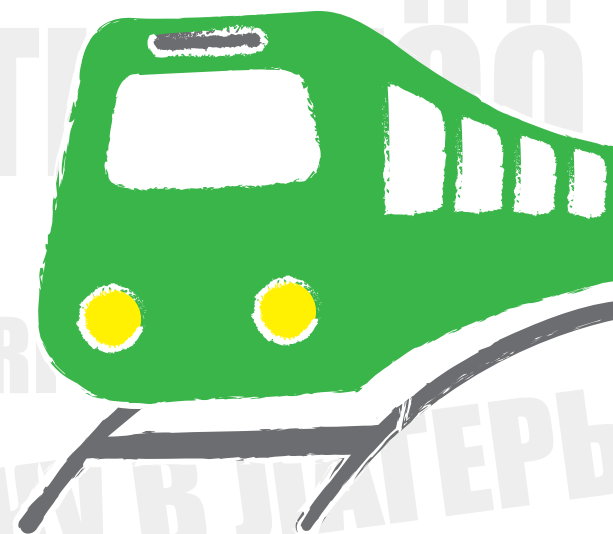
OSALUSE TÖÖVIHİK РАБОЧАЯ ТЕТРАДЬ УЧАСТИЯ

OSALUSE TÖÖVIHİK | РАБОЧАЯ ТЕТРАДЬ УЧАСТИЯ

Õppereis Narva
Учебный визит в Нарву

Nimi / Имя

17.-18. november 2015



ÕPILASESINDUS

ТУСУЮСЬ

AMETIÜHING

PROJEKT

LETAN

KUULUN

VABATAHT

ORGANISATSIOONI

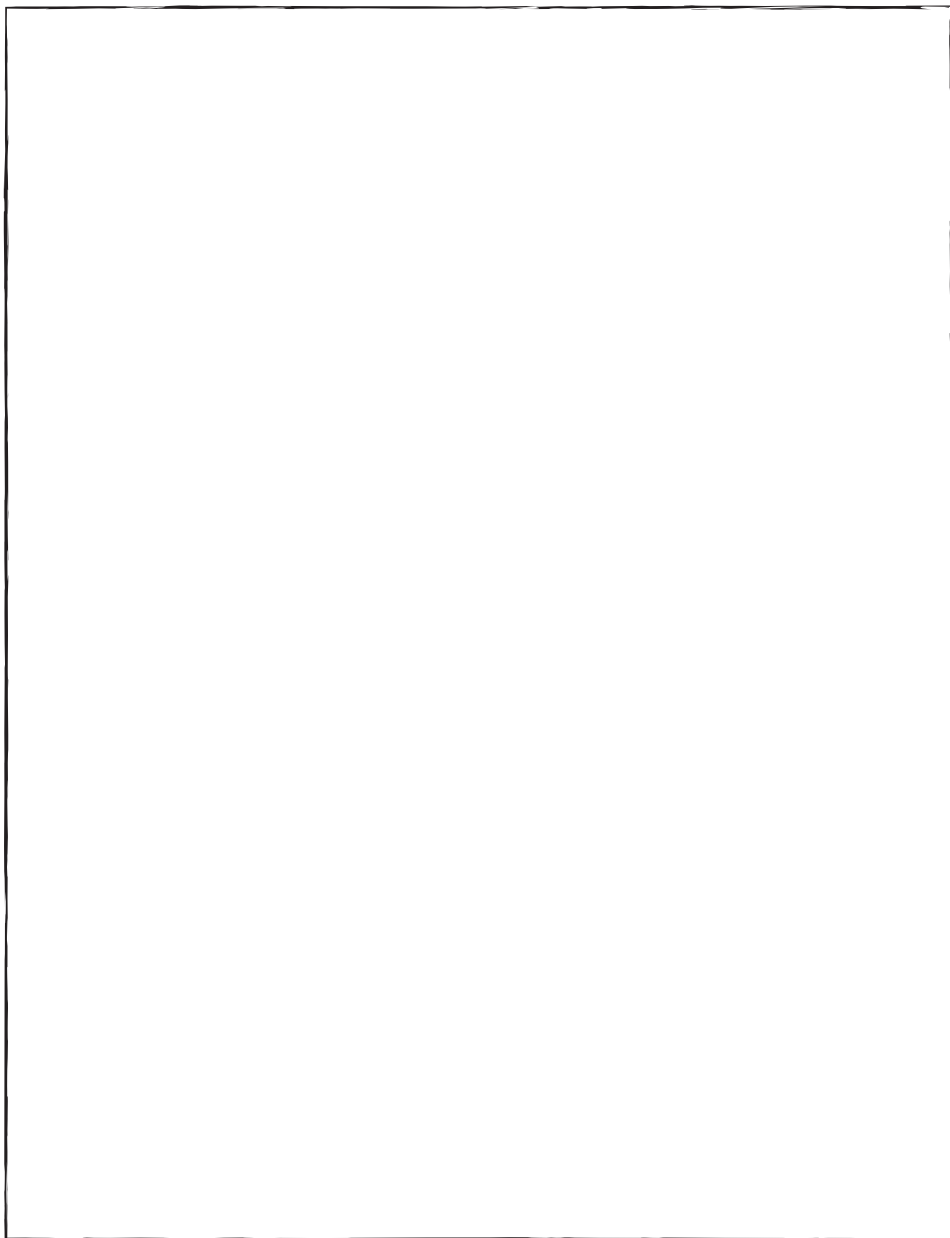
ESINDAN NOORI

ЗАДАЮ

ВОПРОСЫ

ЕЗЖУ В ЛАТЕРЬ

Märkmed



SA Harju Ettevõtlus- ja Arenduskeskus

Head Edasimineku Algust Koostöös meiega!



HARIDUS- JA
TEADUSMINISTEERIUM

Integratsiooni ja
Migratsiooni Sihtasutus
Meie Inimesed



HASARTMÄNGUMAKSU
NÕUKOGU



ÜHISNÄDAL



Kokku pannud: Lianne Teder
Tõlkinud: Jevgenia Rõbakova
Kujundanud: Heleri Roosnurm ja Liis Pannal

ШЛЯПА

Описание способа мышления под этой шляпой

Мой опыт под этой шляпой



Находясь под зеленой шляпой, мы придумываем новые идеи, модифицируем уже существующие, ищем альтернативы, исследуем возможности, в общем, даем креативности зеленый свет.



В режиме красной шляпы у участников сессии появляется возможность высказать свои чувства и интуитивные догадки относительно рассматриваемого вопроса, не вдаваясь в объяснения о том, почему это так, кто виноват и что делать.



Синяя шляпа отличается от других шляп тем, что она предназначена не для работы с содержанием задачи, а для управления самим процессом работы. В частности, ее используют в начале сессии для определения того, что предстоит сделать, и в конце, чтобы обобщить достигнутое и обозначить новые цели.

6 ШЛЯП МЫШЛЕНИЯ

Edward de Bono /

<http://www.1masterskaya-uspeha.ru/shest-shlyap-myshleniya-edvard-de-bono/>

Шляпа

Описание способа мышления под этой шляпой

Мой опыт под этой шляпой



Белая шляпа используется для того, чтобы направить внимание на информацию. В этом режиме мышления нас интересуют только факты. Мы задаемся вопросами о том, что мы уже знаем, какая еще информация нам необходима и как нам ее получить.



Черная шляпа позволяет дать волю критическим оценкам, опасениям и осторожности.

Она защищает нас от безрассудных и непродуманных действий, указывает на возможные риски и подводные камни. Польза от такого мышления несомненна, если, конечно, им не злоупотреблять.



Желтая шляпа требует от нас переключить свое внимание на поиск достоинств, преимуществ и позитивных сторон рассматриваемой идеи.

Kontakt

Thea Sogenbits: 55561116

Lianne Teder: 5291034

Küllli Vollmer: 5114027

Jevgenia Rõbakova: 53050016

Tarmo Teder: 57811930

Tiina Luik: 53844595

Pille Maffucci: 56560993

Tatjana Sinelnik: 56685785

Meie reisirakava/ Наша программа

Teisipäev, 17.november 2015.a

8.00	Buss väljub Tallinna Polütehnikumi parklast, peatume ka Ümera Maxima juures bussipeatuses Laagna teel.
11.00	Saabume Narva.
12.00	
13.00	
14.00	
15.00	
16.00	
17.00	
18.00	
19.00	
20.00	
21.00	
22.00	

Müts	Mõtlemise kirjeldus selle mütsi all	Minu kogemus selle mütsi all
------	-------------------------------------	------------------------------



Roheline kui loodus, seondub kasvu, energia ja eluga. Rohelist mütsi kandes esitad uusi ettepanekuid, ideid ja alternatiive seni käsitletud lahendustele. Võid ka pakkuda muudatusi - peaasi on konstruktiivsus ja loov lähenemine.



Punane kui tuli ja soojus. Punase mütsiga seonduvad tunded ja intuitsioon. Sa ei puugi teada, miks sulle miski meeldib või mitte. Kandes punast mütsi, võid jätta ratsionaalse arutluse tahaplaanile ja tuua välja oma emotsioonid ja aimdused - vajaduseta neid seletada või põhjendada.



Sinine kui taevas. Pisut teist sorti müts kui ülejäänud, sest selle kandja distantseerub probleemi sisust ja keskendub hoopis mõtlemise või arutelu PROTSESSILE, küsides: "Kuhu oleme oma arutlusega välja jõudnud?", "Mida peaksime järgmiseks käsile võtma?", "Kas kõik on saanud oma arvamust avaldada?", "Kas ei kipu me arutelu ühekülgses jääma?" Tavaliselt kasutame sinist mütsi aruteluprotsessi algul, määratledes selle sihid ja raamid - näiteks seades eri värvi mütside esinemise järjekorra. Arutelu lõpul aitab sinine müts meil teha kokkuvõtteid.

Kuus mõttemütsi

Edward de Bono /

http://lepo.it.da.ut.ee/~lehti/6mytsi/kuue_mttemtsi_meetod.html

Müts

Mõtlemise kirjeldus selle mütsi all

Minu kogemus selle mütsi all



Valge kui paber. Mõtted valge mütsi all on seotud informatsiooniga, faktidega, küsides: "Mida me sellest teame?", "Mida oleks meil tarvis teada?", "Milliseid küsimusi peaksime püstitama?". Keskendub puuduvale või olemasolevale faktipõhisele informatsioonile.



Must nagu kohtuniku kuub. See on ilmselt kõige kasulikum ja kasutatavim müts. Musta mütsi all pesitseb ettevaatus ja ohutunne, mis kaitseb meid kahjulike sammude eest. Musta mütsi mõtted paljastavad võimalikud riskid ja osutavad kriitiliselt meie senise mõttekäigu nõrkadele kohtadele. Ilma musta mütsita oleksime tihti hädas. Samas ei tohiks seda liiga sageli kasutada - see võib halvata meie konstruktiivse mõttelennu.



Kollane kui päike, seondub optimismiga. Kollast mütsi kandes huvitavad meid väärtused ja praktiline kasu, mis käsitletud ideedest võib tõusta. Isegi kui meile pakutud lahendused eriti ei sümpatiseeri, paneb kollane müts meid otsima asja häid külgi.

Kolmapäev, 18.november 2015

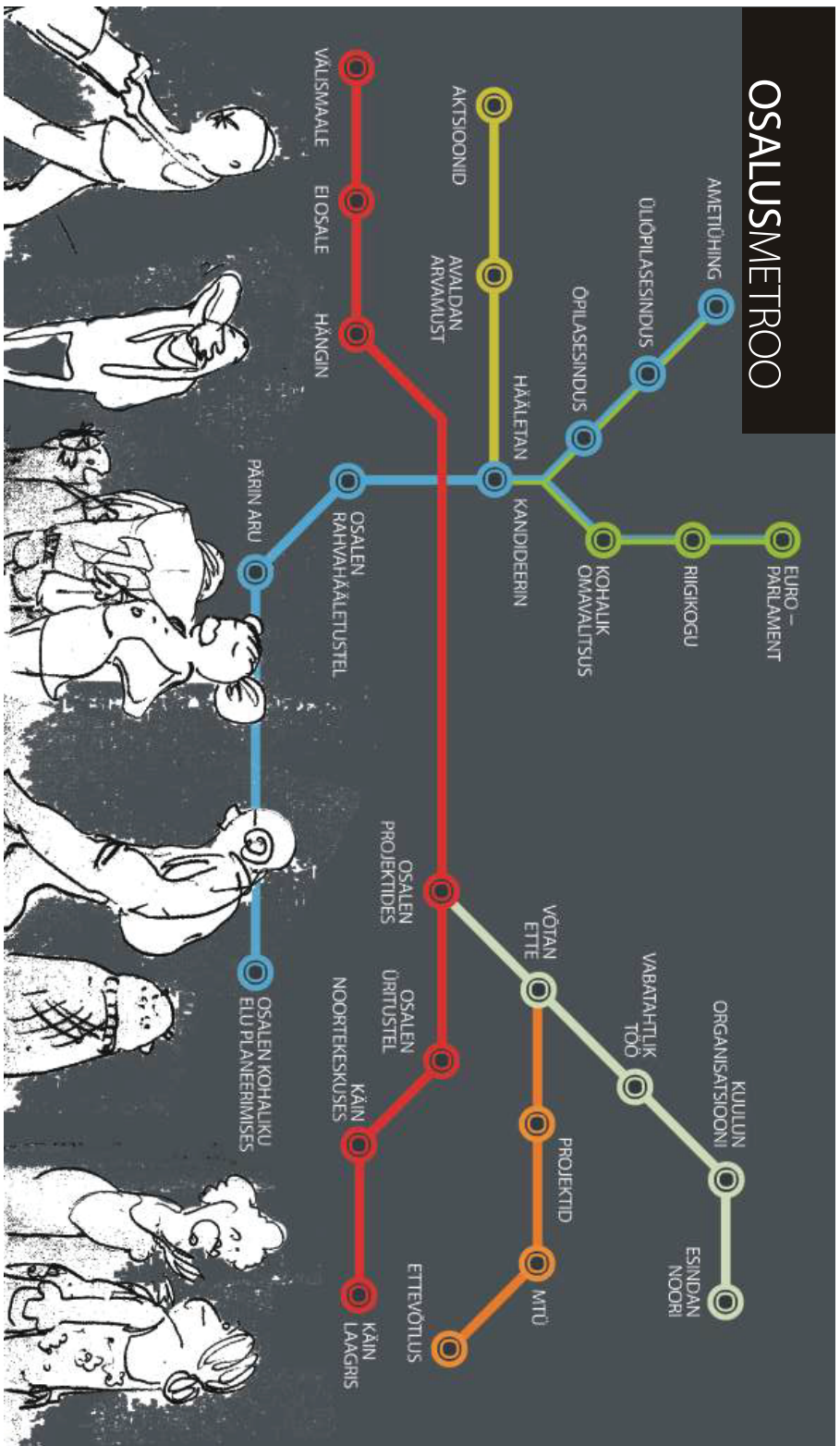
9.00	
10.00	
11.00	
12.00	
13.00	
14.00	
15.00	
16.00	Buss väljub Narvast.
17.00	
18.00	
19.00	Saabumine Tallinna Polütehnikumi parklasse.

Остановки в метро участия



- Проекты
- Некоммерческое объединение
- Предпринимательство

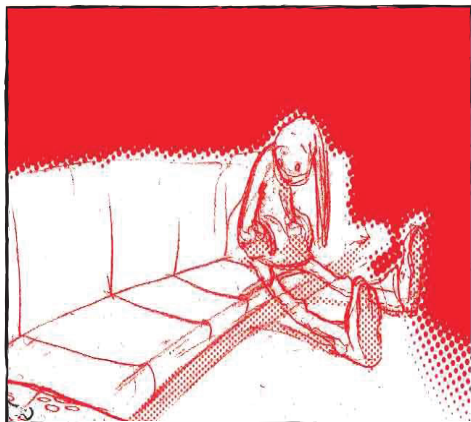
Какие возможности у меня для этого есть?	Что я узнал про это в Норве?



Osalusmetroo / Метро участия

http://www.meis.ee/graamatukogu?book_id=233

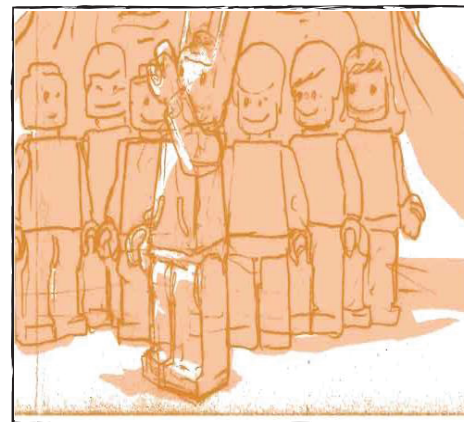
Osalusmetroo peatused



- Välismaale
- Ei osale
- Hängin
- Osalen projektides
- Osalen üritustel
- Käin noortekeskuses
- Käin laagris

Millised võimalused selleks on?	Mida Narvas sellest õppisid?

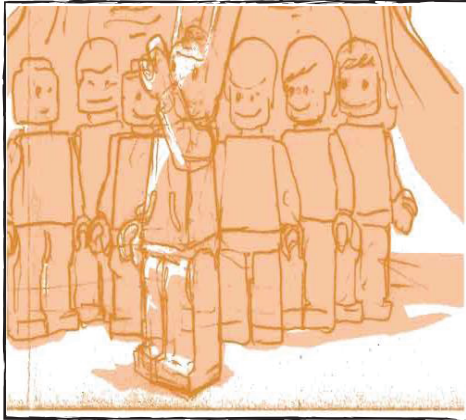
Остановки в метро участия



- Предпринимаю действия/занимаюсь
- Волонтерская работа
- Являюсь членом организации
- Представляю молодёжь

Какие возможности у меня для этого есть?	Что я узнал про это в Нарве?

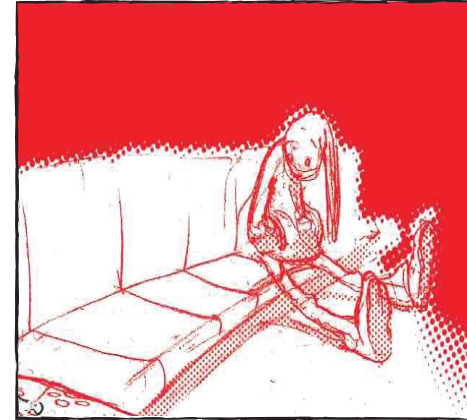
Osalusmetroo peatused



- Võtan ette
- Vabatahtlik töö
- Kuulun organisatsiooni
- Esindan noori

Millised võimalused selleks on?	Mida Narvas sellest õppisid?

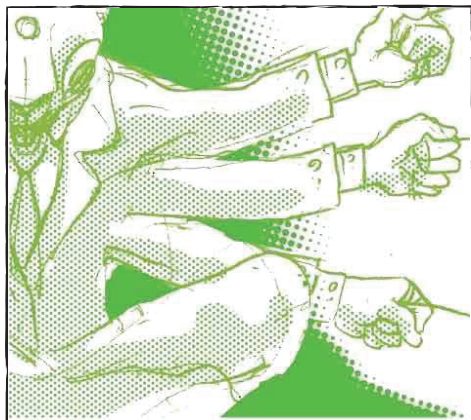
Остановки в метро участия



- За границу
- Не участвую
- Болтаюсь на улице
- Участвую в проектах
- Участвую в мероприятиях
- Посещаю молодёжный центр
- Участвую в молодёжных лагерях

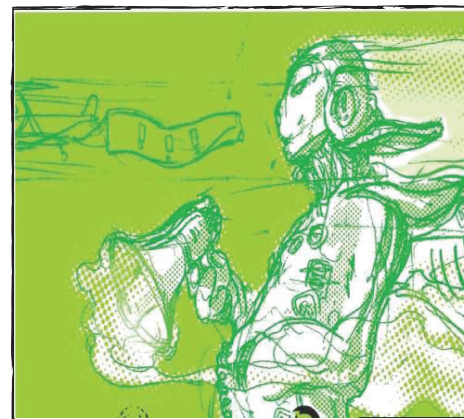
Какие возможности у меня для этого есть?	Что я узнал про это в Нарве?

Osalusmetroo peatused



- Ametiühing
- Üliõpilasesindus
- Õpilasesindus
- Hääletan/ Kandidateerin

Остановки в метро участия



- Акции
- Выражаю мнение

Millised võimalused selleks on?	Mida Narvas sellest õppisid?

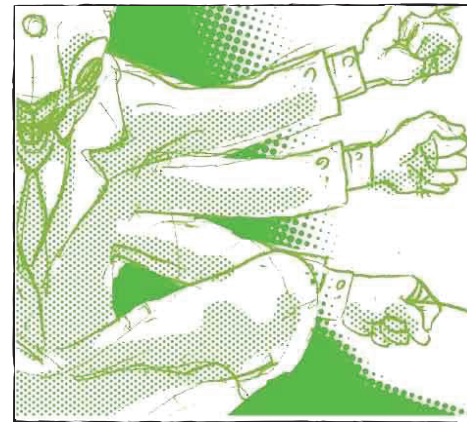
Какие возможности у меня для этого есть?	Что я узнал про это в Нарве?

Osalusmetroo peatused



- Aktsioonid
- Avaldan arvamust

Остановки в метро участия



- Профсоюз
- Самоуправление в университете
- Ученическое представительство
- Голосую / Выставляю свою кандидатуру на выборы

Millised võimalused selleks on?	Mida Narvas sellest õppisid?

Какие возможности у меня для этого есть?	Что я узнал про это в Нарве?

Osalusmetroo peatused



- Europarlament
- Riigikogu
- Kohalik omavalitsus
- Kandideerin
- Hääletan
- Osalen rahvahääletusel
- Pärin aru
- Osalen kohaliku elu planeerimises

Millised võimalused selleks on?	Mida Narvas sellest õppisid?

Остановки в метро участия



- Европарламент
- Парламент
- Местное самоуправление
- Выдвигаю свою кандидатуру на выборах
- Голосую
- Участвую в референдумах
- Исследую/выясняю
- Участвую в планировании жизни на местном уровне

Какие возможности у меня для этого есть?	Что я узнал про это в Нарве?